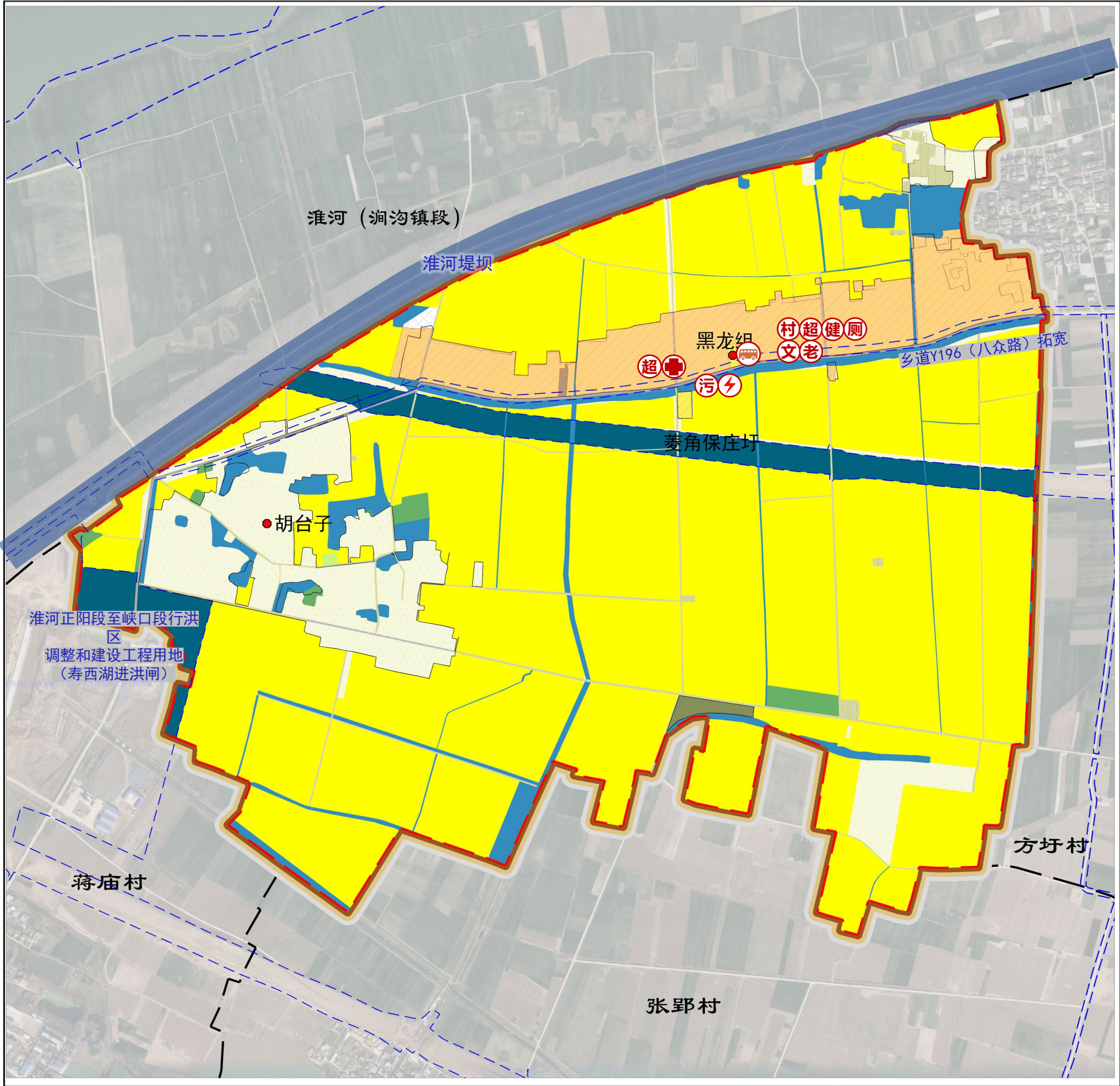


黑龙村

寿县涧沟镇黑龙村村庄规划（2021-2035年）

村域国土空间规划图



村庄在乡镇的位置

风玫瑰比例尺

国土空间规划结构调整表

规划地类		规划基期年 (2020年)		规划目标年 (2035年)		
		面积 (公顷)	占比 (%)	面积 (公顷)	占比 (%)	
国土总面积		248.39	100.00	248.39	100.00	
耕地 (01)		189.68	76.36	193.21	77.79	
林地 (03)		1.96	0.79	1.67	0.67	
草地 (04)		0.08	0.03	0.08	0.03	
农业设施建设用地 (06)	乡村道路用地 (060101)	3.81	1.54	4.18	1.68	
	种植设施建设用地 (0602)	0.31	0.13	0.27	0.11	
	畜禽养殖设施建设用地 (0603)	0.40	0.16	0.92	0.37	
城乡建设用地	村庄用地	农村宅基地 (0703)	34.45	13.87	18.95	7.63
		农村社区服务设施用地 (0704)	0.30	0.12	0.30	0.12
	工业用地 (1001)	工业用地 (1001)	0.12	0.05	0.12	0.05
		乡村道路用地 (060102)	0.67	0.27	0.37	0.15
		留白用地 (16)	0.00	0.00	0.21	0.09
区域基础设施用地	交通运输用地 (12)	公路用地 (1202)	1.50	0.60	1.38	0.56
	公用设施用地 (13)	水工设施用地 (1312)	0.00	0.00	12.00	4.83
其他建设用地	特殊用地 (15)	殡葬用地 (1506)	0.58	0.23	0.58	0.23
		坑塘水面 (1704)	6.84	2.75	6.32	2.54
陆地水域 (17)		沟渠 (1705)	7.69	3.09	7.83	3.15

图例

永久基本农田	0602 种植设施建设用地	宅基地控制线	污水处理设施
0101 水田	0603 畜禽养殖设施建设用地	村庄建设用地控制线	便民超市
0301 乔木林地	0703 农村宅基地	重点项目范围线	垃圾收集点
0403 其他草地	1202 公路用地	变压器	公厕
060102 村庄内部道路用地	0604 水产养殖设施建设用地	卫生室	
0103 旱地	0704 农村社区服务设施用地	健身活动广场	
0304 其他林地	16 留白用地	村委会	
060101 村道用地	1312 水工设施用地	公交站	
1001 工业用地	1705 沟渠	文化活动室	
1506 殡葬用地	1704 坑塘水面	养老设施	

寿县涧沟镇黑龙村村庄规划（2021-2035年）

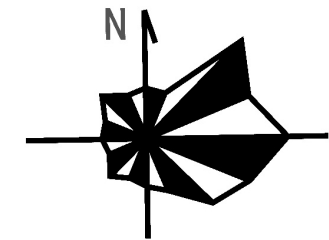
重点区域规划总平面图



村庄在乡镇的位置



风玫瑰比例尺



重要控制指标要求一览表

建设要求主要有：

- 1) 沿水体建房要求：池塘周边预留3米以上，在此范围内村民不得随意搭建建筑；
- 2) 沿路建房要求：新（改、扩）建建筑后退省道239（八众路）20米以上，村庄干路3米以上、支路1米以上。
- 3) 其他要求：允许新建村民住宅；新增宅基地需满足“一户一宅”政策，宅基地应控制在160m²以内，建筑层数不超过3层，同时满足其他要求；允许在划定的村庄管控范围内，满足规划及用地条件的情况下，可使用村庄集体土地进行建房；可申请原址改建，建筑高度控制12米以内，层数控制3层以内，同时满足其他建设要求；无房户或不进行翻建的危房户可申请提前安置，采用安置房方式，危房户退出原宅基地；新建和改建建筑应尽可能采用坡屋顶。

村庄类型	自然村	管控类型	提升型
规划基年	2021年	规划期限	2035年
规划居民点面积	6.32公顷	规划户数	20-30户
主要公共服务设施	若干健身活动场地、公厕等。		

图例

- 1

菜园
- 2

水系整治
- 3

公共活动场地
- 4

房前屋后绿化
- 5

村庄标识出入口
- 6

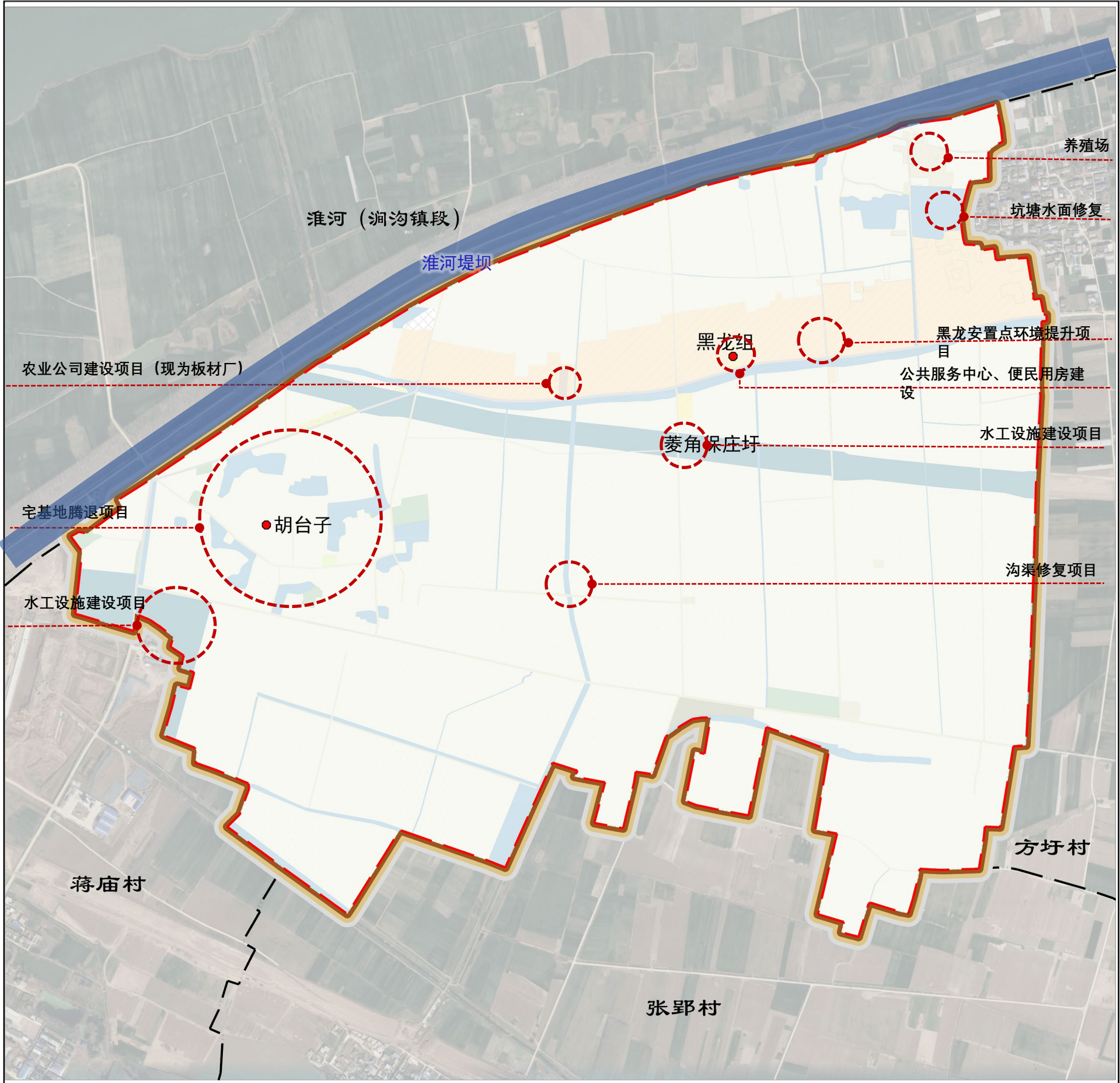
沿路环境整治

新建安置房

现状安置房

寿县涧沟镇黑龙村村庄规划（2021-2035年）

近期建设项目规划图



村庄在乡镇的位置	
----------	--

用途分区管制规则

<p>规划期内在国土空间上进行的各类活动应按照以下规则进行，确需改变用途的，应按照国家及安徽省、淮南市及寿县相关规定，对规划进行调整或修改。涉及永久基本农田、生态保护红线、历史文化保护线等有关控制线的，按照国家及安徽省有关要求管控。位于村庄建设边界外的村庄建设用地，在规划期内优先考虑按照实际情况逐步撤并，暂时不能撤并的，应保留现状用地规模和范围，不得扩大。</p> <p>1.耕地。本村耕地保有量193.21公顷，划定永久基本农田169.47公顷。永久基本农田重点用于粮食生产，高标准农田原则上全部用于粮食生产，一般耕地主要用于粮食和棉、油、糖、蔬菜等农产品及饲草饲料生产，在不破坏耕地耕作层且不造成耕地地类改变的前提下，可以适度种植其他农作物。禁止非农建设和破坏耕作层、改变耕地地类的农业生产活动。</p> <p>2.园地。本村内无园地。</p> <p>3.林地。本村林地1.67公顷。主要用于生长乔木、竹类、灌木，禁止非农建设。公益林或生态保护红线范围内的林地禁止改变用途。</p> <p>4.草地。本村草地0.08公顷。主要用于生长草本植物，禁止非农建设。生态保护红线范围内的草地禁止改变用途。</p> <p>5.湿地。本村内无湿地。</p> <p>6.农业设施建设用地。本村农业设施建设用地5.38公顷。主要用于建设为农业生产、农村生活服务的乡村道路用地以及种植设施、畜禽养殖设施、水产养殖设施，禁止非农建设。</p> <p>7.居住用地。本村居住用地18.95公顷。主要用于村庄住宅及其居住生活配套的社区服务设施建设。</p> <p>8.公共管理与公共服务用地。本村内无公共管理与公共服务用地。</p>	<p>9.商业服务业用地。本村内无商业服务业用地。</p> <p>10.工矿用地。本村工业用地0.12公顷。主要用于乡村振兴中的工业生产。</p> <p>11.交通运输用地。本村交通运输用地1.38公顷。主要用于公路以及交通场站等交通运输设施及其附属设施建设。</p> <p>12.公用设施用地。本村公用设施用地12.00公顷。主要用于城乡和区域基础设施的供水、排水、供电、供燃气、供热、通信、邮政、广播电视、环卫、消防、干渠、水工等设施建设。</p> <p>13.绿地与开敞空间用地。本村内无绿地与开敞空间用地。</p> <p>14.特殊用地。共计0.58公顷，主要为服务村庄的宗教场所及墓地。</p> <p>15.留白用地。本村留白用地0.21公顷。待用地性质明确后可按要求使用。在用地性质明确前，按现状地类使用，不得闲置浪费。</p> <p>16.陆地水域。本村陆地水域14.14公顷，主要为村域内的坑塘水面、沟渠等人工陆地水域。坑塘水面、沟渠禁止非农建设。</p>
---	--